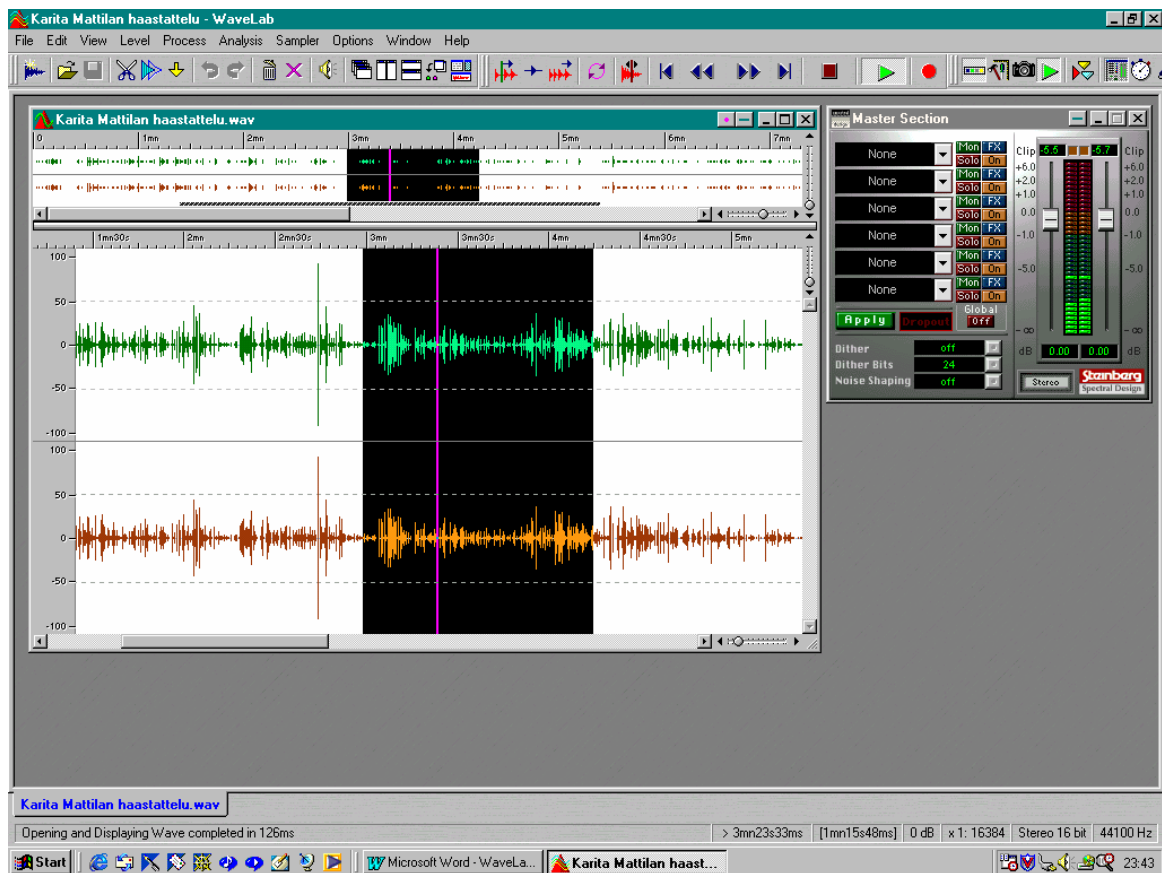


WAVELAB 3.0

Käyttöohjeita peruskäyttäjille v.1.1

© Jouni Kenttämies 2002



WaveLab on saksalaisen Steinberg-yhtiön kehittämä äänieditori. Steinbergin tunnetuin tuote on musiikkiohjelmisto CUBASE. Valmistajan nettisivu on www.steinberg.net

WaveLab on tehty saksalaisella tunnollisuudella: sillä onnistuu hyvinkin monimuotoinen äänen käsittely moniraitaeditoinnista valmiin CD:n kirjoittamiseen saakka. Ohjelmistossa on myös useita näppäriä nopeakäyttöisyyttä lisääviä jippoja.

Tämän kaiken hintana on kuitenkin käyttöliittymän tietty sekavuus: WaveLab ei ole kovin intuitiivinen ohjelma käyttää - jotkut sen ratkaisut myös poikkeavat Windows-käyttöjärjestelmän perusteista. WaveLabin käyttöä on siis (valitettavasti) opiskeltava.

Tämän opas ei ole WaveLabin kaiken kattava manuaali, vaan yksinkertainen perusohjeisto muutamilla lisävinkeillä ryyditettynä.

Oppaan lopussa on kuvattu lyhyesti myös äänieditorien yleinen työskentelyperiaate, äänen hallinta Windows-käyttöjärjestelmissä sekä esitelty kaksi shareware-äänieditoria: CoolEdit ja Audacity. Shareware-ohjelmien avulla voit jatkaa ääniharjoituksia vaikka omalla kotitietokoneellasi.

1) OHJELMAN ASETUKSET

Voit petrata kielitaitoasi ja valita koko käyttöliittymän kieleksi joko saksan, ranskan tai englannin kohdasta: *Options / Preferences / General / Language*

Käyttöliittymää yksinkertaistaa jos näkyvissä on ainoastaan keskeiset valikot:

Ruksaa kohdasta *View/Control Bars* vaihtoehdot *Switcher, Transport, Standard Commands*. *Switcher*-valikolla saat mahdollisesti tarvitsemasi lisävalikot nopeasti esille.

Siirrä 'kelluvat' valikot osaksi tehtäväpalkistoa tarttumalla niiden yläpalkkiin ja vetämällä ne tehtäväpalkin päälle. Näin saat itse ruudulle mahdollisimman paljon vapaata työtilaa eikä ohjelman näyttö ole niin levoton.

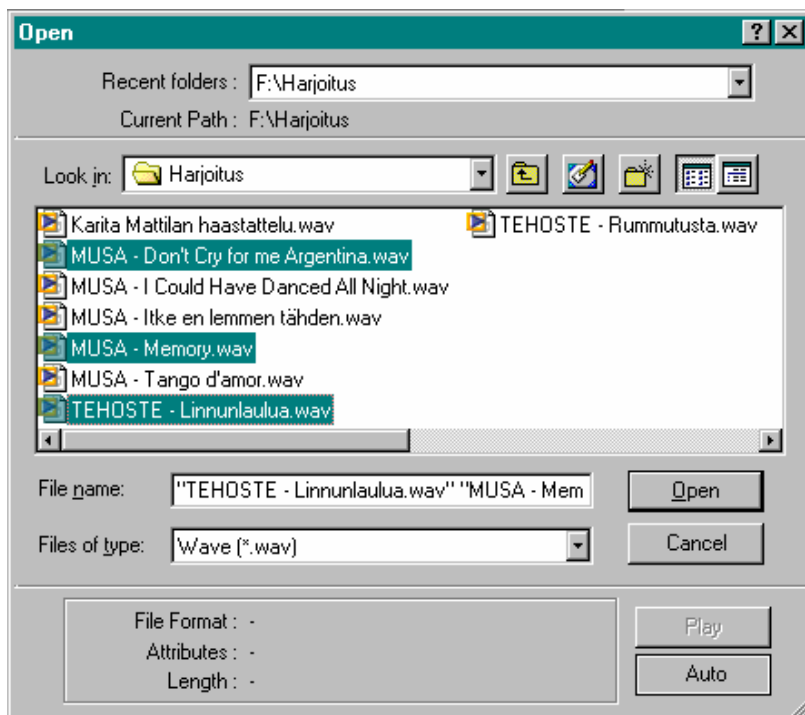
Oletusasetuksena WaveLab näyttää äänestä aaltoikkunassa (Wave window) ainoastaan 10 sekuntia äänitiedoston alusta. Tämä arvo kannattaa radiotyössä nostaa ainakin minuutiksi: *Options / Preferences / Display / Numbers of seconds to display when opening / 60*

Voit säädellä aaltoikkunan värejä mieleiseksesi kohdassa: *View / Wave window style*.

2) ÄÄNEN HAKU WAVE-IKKUNAAAN (aaltoikkuna)

Wavelabin wave-ikkuna on tarkoitettu yksittäisen äänitiedoston tarkkaan editointiin. Tässä ikkunassa on hyvä tehdä esimerkiksi haastattelun hienoleikkaus.

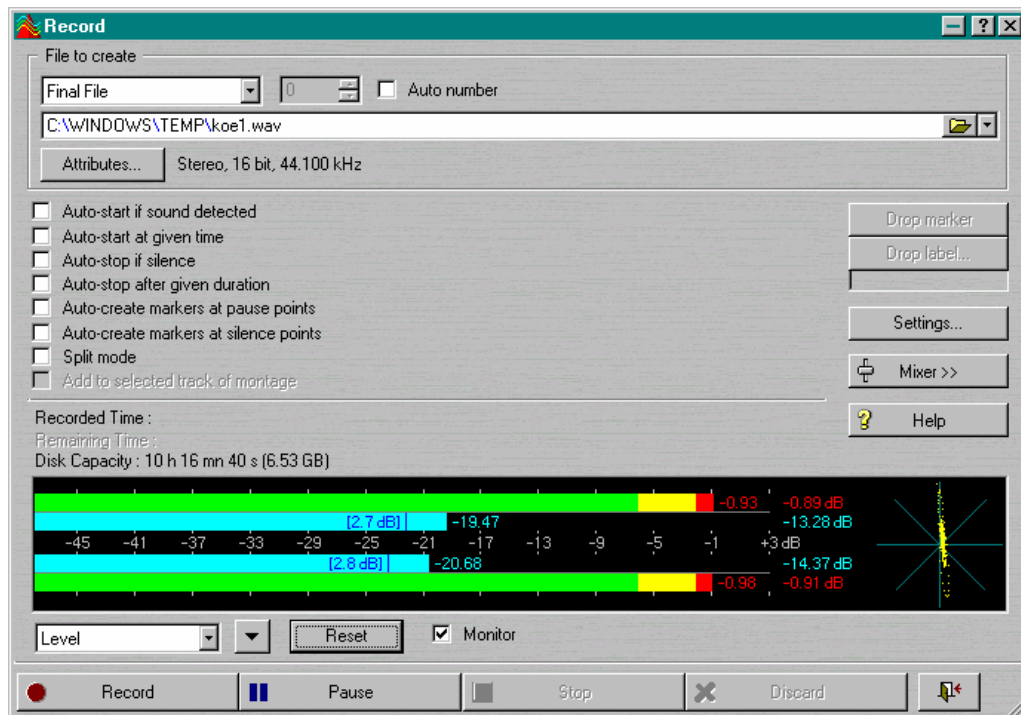
Voit avata jo olemassa olevan äänitiedoston näin: *File / Open / Wave*



Voit kuunnella haluamasi ääniä *Play*-nappulalla. Voit valita useita ääniä painamalla Windowsin tyyliin näppäimistön *Ctrl* ja *Shift* -nappuloita.

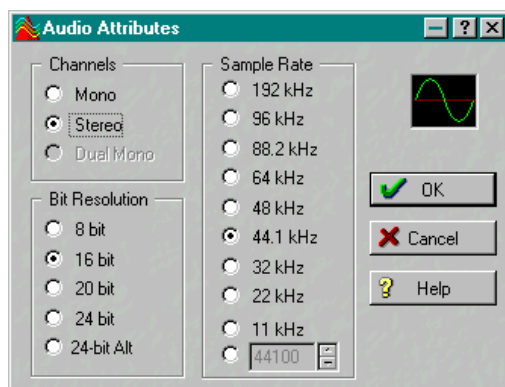
3) UUDEN ÄÄNEN ÄÄNITYS

Paina yläpalkin punainen Record-nappulaa tai numeronäppäimistön * -nappulaa.



Jos aiot äänittää pitkän (yli 10 minuuttia kestävä) äänitiedoston, tee siitä saman tien "lopullinen" *Final File* -versio. Tällöin sinun on myös nimettävä ääni ennen äänitystä: paina pientä keltaista kansion kuvaa.

Attributes-nappulasta voit määritellä missä formaatissa ääni äänitetään. Radiotyössä tavallisin on 44.1 kHz, 16-bit, Stereo.



Mittarin vihreät palkit osoittavat huipputasoa, sininen palkki on äänen keskimääräistä voimakkuutta osoittava VU-mittari. Älä ylitä huipputasomittarin 0-tasoa; esimerkkikuvan äänitys menee hieman liian lujaa. Säädä äänenvoimakkuus pienemmäksi Windowsin äänityssäätimillä.

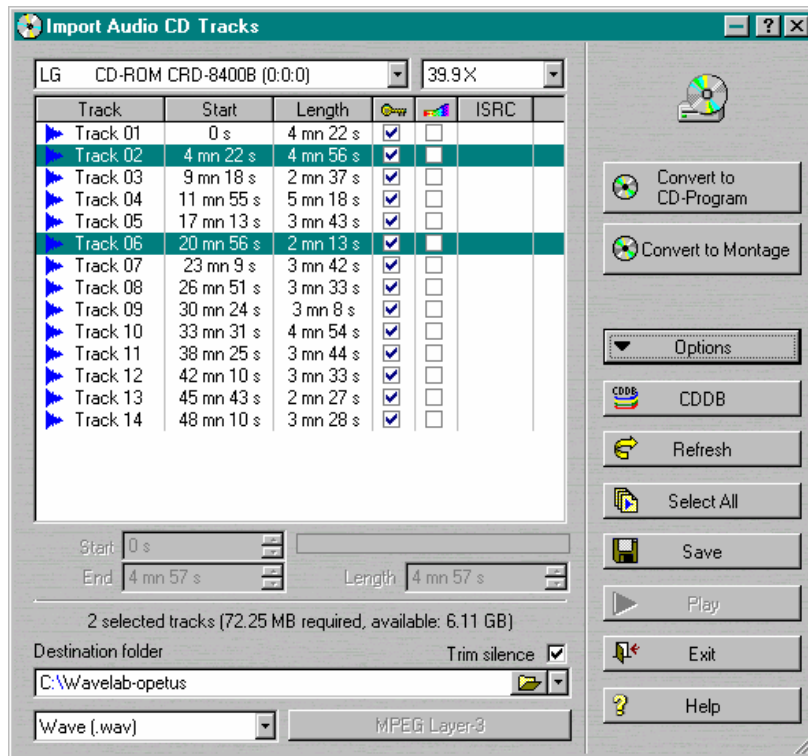
Mittarin oikeassa laidassa oleva sykerö on stereokuvaa osoittava goniometri. Saat sen pois valitsemalla Pause-nappulan päällä olevasta nuolesta ruksi pois kohdasta *Phase Meter*.

Aloita äänitys painamalla *Record*. Lopeta äänitys *Stop*-nappulalla. Voit poistua äänitysikkunasta alasosan *ovi*-nappulasta.

4) ÄÄNEN HAKU OHJELMAAN SUORAAN CD:LTÄ

Voit siirtää ääntä suoraan tietokoneen CD-ROM asemasta Wavelabin *Import Audio CD Tracks* -ikkunassa. Äänen siirto tapahtuu reaaliaikaa nopeammin, tyypillisesti noin 10-kertaisella nopeudella (esim. 10 minuutin musiikkiraidan siirtoon CD:ltä tietokoneen kovalevylle menee tällöin vain noin yksi minuutti aikaa).

Paina: *File / Open / Import Audio CD tracks...*



Merkitse haluamasi raidat hiiren vasemmalla nappulalla. Käytä Ctrl tai Shift -nappuloita kun haluat siirtää useita raitoja samanaikaisesti.

Valitse *Destination folder* -kohtaan hakemisto, jonne haluat siirtää äänet. Äänitiedostot saavat automaattisesti nimekseen *Track 02.wav* ja *Track 06.wav* jne.

Radiotyössä kannattaa formaatiksi valita *Wave*.

Paina *Save*-nappulaa ja tiedostojen siirto alkaa.

HUOM! Vaikka tiedostot syntyvät täysin digitaalisesti, niissä saattaa olla korvin kuultavia napsuja jne. Näin voi käydä etenkin halvoilla CD-ROM asemilla. Varmista syntyneistä äänitiedostoista, että ne kuulostavat moitteettomilta.

5) ÄÄNEN KUUNTELU WAVE-IKKUNASSA

Äänen käynnistys: Nauhuripaneelin vihreä kolmio -nappula, tai välilyönti, tai F8-nappula.

Äänen pysäytys: Nauhuripaneelin punainen neliö -nappula, tai välilyönti, tai F7-nappula.

Valitun (maalatun) kohdan toisto: F6-nappula

6) NÄYTTÖ

Äänen editoinnissa täytyy näyttöä zoomata usein. Saat zoomattua näytön laajemmaksi tai tarkemmaksi Wavelabin ääni-ikkunan oikean alareunan liukusäätimellä:



Vaihtoehtoisesti voit zoomata myös näin: vie hiiren osoitin aikajanan (ruler) päälle ja paina hiiren vasen alas, niin että osoitin muuttuu nelipäiseksi nuoleksi. Pidä hiiren vasen pohjassa ja liikuta hiirtä ylöspäin -> näyttö zoomautuu laajemmaksi, hiiren veto alaspäin zoomaa näyttöä tarkemmaksi.

Näppiksen näppäin *G* zoomaa tarkemmaksi, *H* laajemmaksi ja *J* valittuun kohtaan äänestä.

7) ÄÄNEN LEIKKAUS WAVE-IKKUNASSA

Maalaa hiiren vasemmalla se kohta äänestä, jonka haluat poistaa. Voit hienosäätää valitun alueen alku- ja loppukohtia kaksoisnuoleksi saumakohdassa muuttuvalla hiiren osoittimella.

Esikuuntele leikkauskohta aaltoikkunassa: valitse *Playback skip mode* -nappulasta *Skip Selection*. Kun painat PLAY, toisto hyppää nyt valitun kohdan yli.



Näin voi esikuunnella leikkauskohdan: jos leikkaus ei ole hyvä, muuta maalaamasi alueen alku/loppukohtaa. Kun leikkaus kuulostaa hyvältä, paina *Edit / Cut* tai näppiksen Ctrl+X tai Delete-nappulaa.

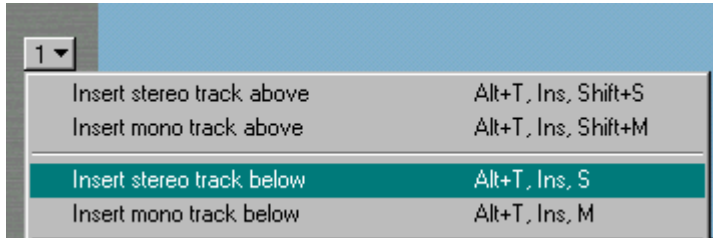
Huom. Tällainen leikkauksen esikuuntelu ei toimi moniraita-ikkunassa (Montage). Siksi hienoleikkaus kannattaa tehdä Wavelabin Wave-ikkunassa.

8) MONIRAITAIKKUNA (MONTAGE)

Moniraitaikkuna on tarkoitettu eri äänitiedostojen (esim. haastattelu, musiikki, äänitehosteet) miksaamiseen keskenään.

Luo uusi moniraitaikkuna: *File / New / Audio Montage*

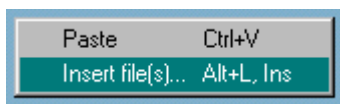
Oletusasetuksena moniraitaikkunassa on (oudosti) ainoastaan 1 raita. Voit lisätä raitoja painamalla raidan alkuosan numeroa ja valitsemalla siitä: *Insert stereo track below*



Lisää niin monta raitaa kuin haluat ja tee haluamasi näköinen Montage-pohja. Jos haluat, että jatkossakin uusi moniraitaikkuna näyttää aina tällaiselta, valitse: *File/ Save special (Montage) /Save As template*

9) ÄÄNTEN LISÄÄMINEN MONIRAITAIKKUNAAN

Napsauta haluamaasi kohtaa ja raitaa hiiren oikealla ja valitse sitten: *Insert file(s)*

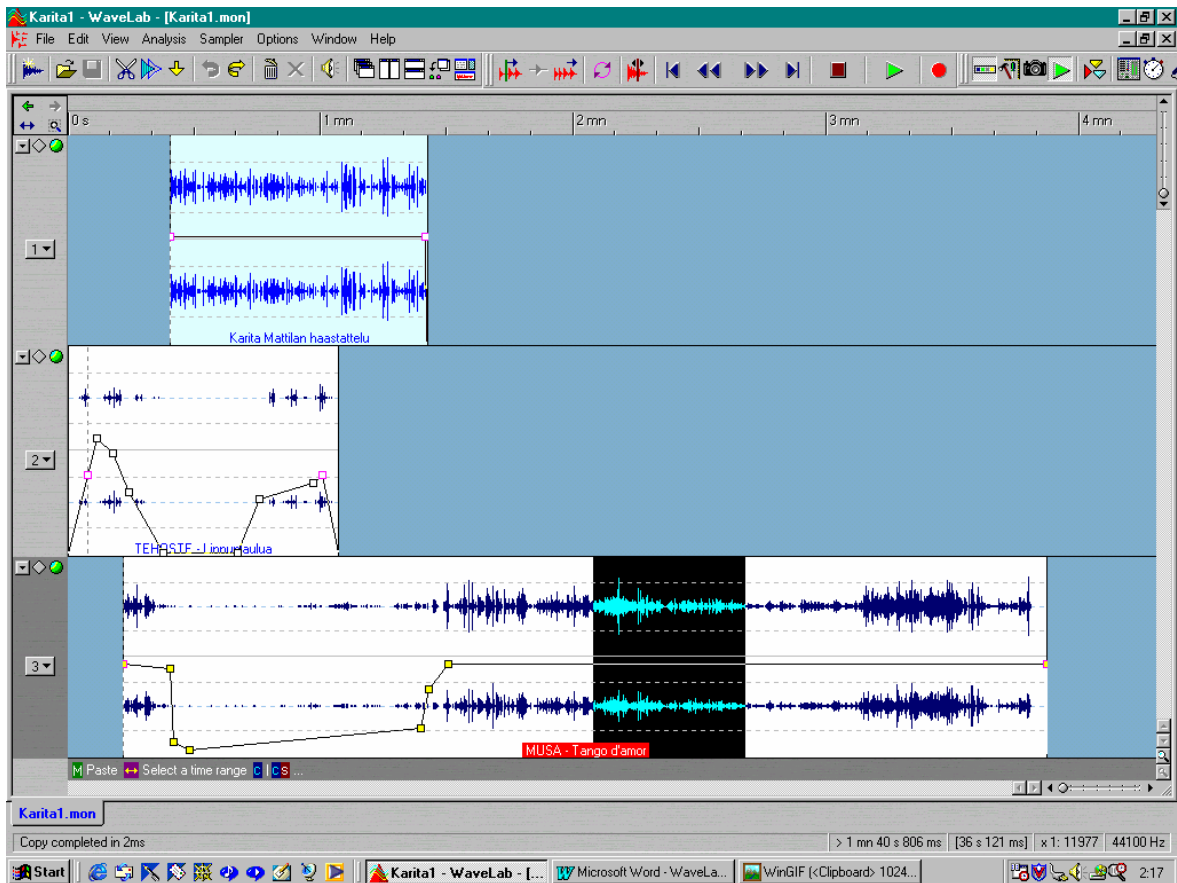


Vaihtoehtoisesti valitse moniraitaikkunan *Files*-välilehti ja sen alakohta *System*. Luovi sitten haluamaasi tietokonehakemistoon ja vedä äänet haluamaasi paikkoihin hiiren vasemmalla nappulalla.

Päiset kokonaan eroon moniraitaikkunan (sekavahkosta) ylävalikosta valitsemalla *View / Show tracks only* tai painamalla näppiksen Q-nappulaa.

Voit tuoda äänen Wave-ikkunasta Montage ikkunaan näppärästi näin: Valitse ääni kokonaan Wave-ikkunassa (*Edit / Select / All* - tai kaksoisnapsauta äänen verhoikäyrää) niin että se palaa mustana. Tartu ääneen hiiren vasemmalla ja raahaa se haluamallesi raidalle haluamaasi kohtaan Montage-ikkunaan.

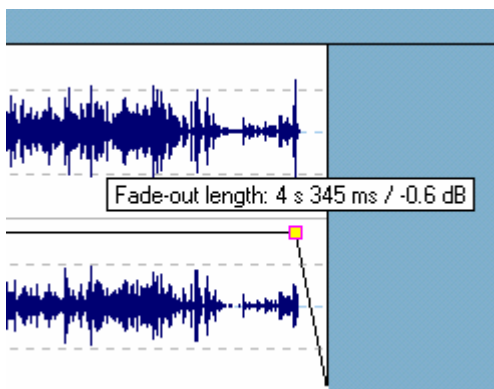
10) ÄÄNTEN MIKSAUS MONIRAITAIKKUNASSA



Tämä on usein editoinnin hauskin työvaihe! Asettele äänipalat haluamiisi paikkoihin. Voit siirtää äänipalaa, kun sen päälle viety osoitin muuttuu nelipäiseksi nuoleksi (Stereoäänessä aina alemman kanavan päällä).

Voit säätää koko äänipalan voimakkuutta tarttumalla äänipalan keskellä olevaan vaakasuoraan voimakkuus- "kumilankaan". Cursorin on tällöin oltava kaksoisnuolena.

Voit tehdä nopean alku/loppufeidauksen tarttumalla ja liikuttamalla hiiren vasemmalla äänipalojen alun/lopun punaisiin feidauspisteisiin.



Voit lisätä feidauspisteitä äänenvoimakkuus- "kumilankaan" kaksoinapsauttamalla sitä.

Voit poistaa feidauspisteen kaksoinapsauttamalla pistettä.

Voit myös leikata ääntä moniraitaikkunassa. Se on kuitenkin hieman hankalampaa kuin Wave-ikkunassa. (Vrt. kohta 5)

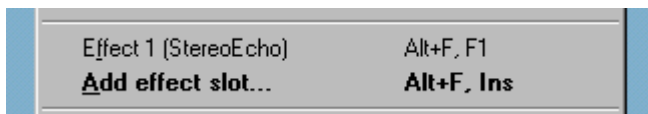
Voit pilkkoa äänipalaa pienemmiksi kursorin kohdalta painamalla S-nappulaa (*Split*).

Voit viedä äänitiedoston hienoleikattavaksi Wave-ikkunaan painamalla ääntä hiiren oikealla nappulalla ja valitsemalla avautuvasta valikosta *Source - Edit*.

11) EFEKTIT

WaveLabissa on kolmenlaisia efektejä:

- Efektejä, jotka lisätään kiinteästi ääneen Wave-ikkunassa (*Process* -valikko)
- Äänipalakohtaisia efektejä moniraitaikkunassa, jotka tietokone prosessoi toiston aikana:



Voi lisätä efektejä moniraitaikkunan äänipaloihin näin:

Napsauta haluamasi äänipalan päältä hiiren oikealla

Vaitse *Add effect slot* (Korkeintaan 10 efektiä voi olla käytössä kerrallaan.)

Valitse uudesta ikkunasta *Effects*-nappulan takaa haluamasi efekti.

Efektin poisto: kuten edellä: valitse *Effects / Remove*

- Master Section (Päälähtö) ikkunan efektit, jotka vaikuttavat kaikkiin ääniin



12) VALMIIN TYÖN SIIRTO MINIDISCILLE TMS.

Kytke ulkupuolinen äänityslaite tietokoneeseen ja paina Wavelabin PLAY-nappulaa.

13) VALMIIN TYÖN MIKSAUS ÄÄNITIEDOSTOKSI KOVALEVYLLE

Paina Master Section -ikkunan vihreää Apply-nappulaa ja anna tiedostolle nimi.



14) VALMIIN TYÖN POLTTAMINEN CD-R:LLE

Valitse moniraitaikkunan CD-välilehti ja sieltä *Functions / CD Wizard*. Tee CD indeksit ja polta levy: *Write CD*